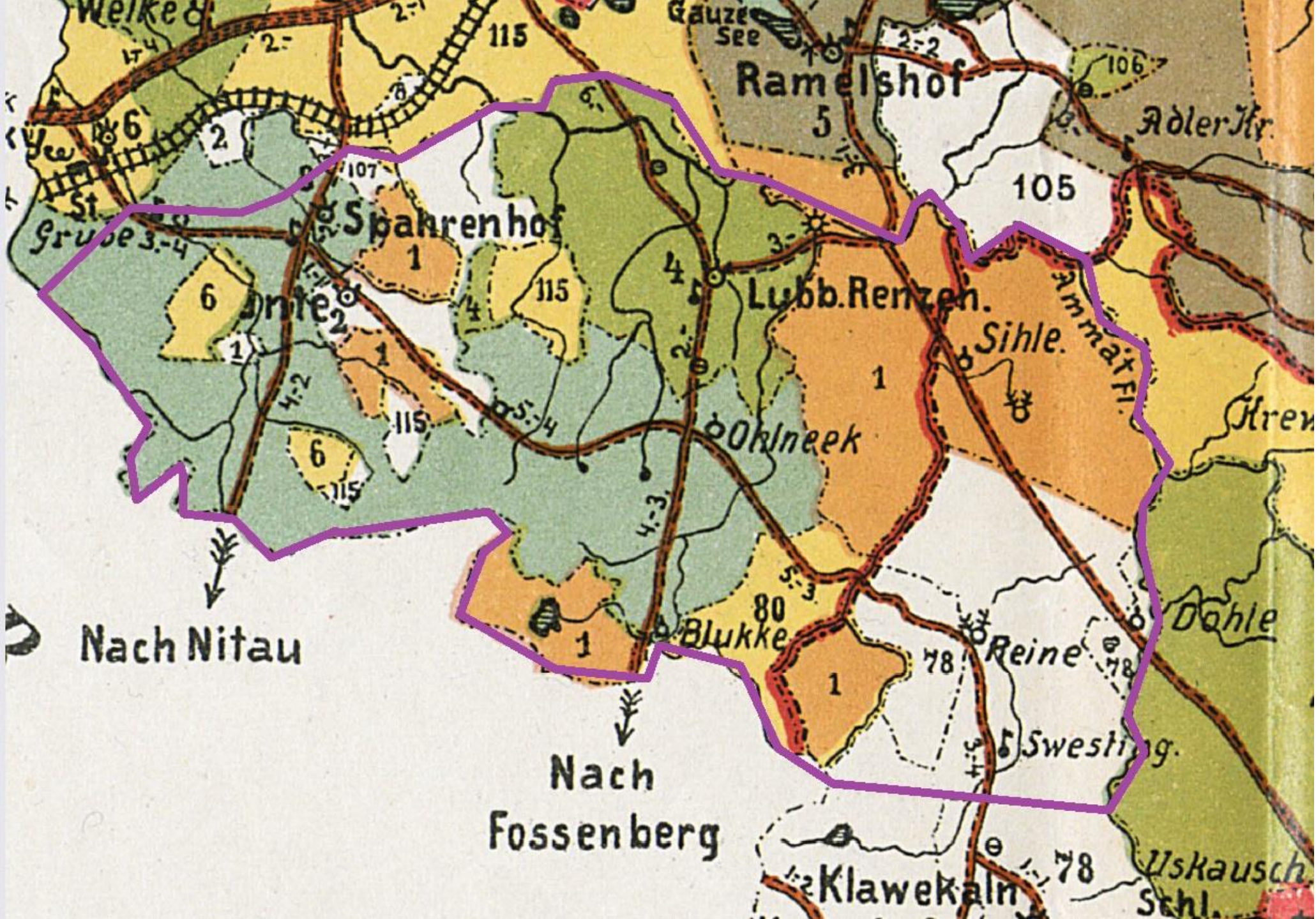


# Muižas Amatas pagastā Drabeši, Spāre, Rencēni

Edgars Žīgurs  
2020



# Muižu zemju sadalījums Amatas pagastā







# Drabešu muiža (Kalna muiža (Bergenhoff)) Īpašnieki

- ❖ 1561.g. pēdējais mestrs Ketlers apstiprina Liepupes muižas īpašniekam Reinholdam fon Fītinghofam (1484.-1562.), kas kalpojis kā tulks sarunās ar krieviem viņa tēva muižiņu kalnā pie Āraišu pils un pieliek klāt vēl divas mājas – Klabus un Lepekšas.
- ❖ 1562.g. Fītinghofs muižiņu un vēl zemi, kas vēlāk saistāma ar Kaikūnu mājām, pārdeva savam sievas brālim Patkulam.
- ❖ 16.gs. beigās muižu piesavinās poļu virsnieks Drobišs.
- ❖ 1629.g. muiža tiek atgriezta Patkulu dzimtai.
- ❖ 1647.g. to pārdod zviedru augstmani Uksenšternam.
- ❖ 1652.g. Drabešus pārdod Ringenbergam un tālāk to manto viņa māsa Levenšterna.



Das private Buch

47  
Drobbusch

im Arraschen Kirchspiel.

Untersuchet auf Freudenberg d. 25<sup>ten</sup> Sept. 1757.

Professores dieses Gültz sind drei sicut  
Climbunin (Lobner), der vormalige  
Frei Capitainin Schleijer  
gaboforn von Brockhausen.

Die Hofes Gebäude sind wohlbauet  
Hailb in pflanzten Wäldern

Das Vielderland ist burgigt, lafzeit und  
Hronnen Lufft ansehat, und dinsten  
Garbt 50. Lof Hoggan und 2. Lof  
Wintan. Wäiznen, ansehat vordem  
Köhdungen

- ❖ 1679.g. par 2000 dālderiem muižu iekīlā majoram Berendam, kurš to tālāk nodeva Cēsu birģermeistaram Šlejeram.
- ❖ 1758.g. ar senāta lēmumu tiek panākts, ka muižu var izpirkt Patkula pēcnācēji, kurus pārstāvēja viņa znots Bremzens, kurš bija Āraišu draudzes baznīcas priekšnieks.
- ❖ 1794.g. no Bremzena dzimtas Drabešu muižu par 30 000 dalderiem nopērk Pēteris Heinrihs fon Blankehāgens (1765-1802.).
- ❖ Pēdējo īpašnieku Viljams fon Blankenhāgens (1863.-1919.) nogalināja boļševiki 1919.gadā. Formāli līdz agrārajai reformai muiža piederēja viņa dēlam Heinriham.



# Specification derer zuden Person im Arrascheben Kirchspiel, gehörigen

auf das Saime jezigen

Haken Besetz.	Vesinder und Sauren Nahmen	Zu den Alten Arbeit Arbeits Arbeits Arbeits Arbeits					Zu den Jungen Arbeits Arbeits Arbeits Arbeits	Zu den Arbeits Arbeits Arbeits Arbeits
		1.	2.	3.	4.	5.		
	Verfohren							
1/4	Bulle Anshe	5	5		5	6		7 4
1/8	Bette Andros	3	2		5	3	4	6 4
1/4	Wingabel Anshe	2	2		1	3	3	1 5 2
1/8	Wahorne Anshe	2	2		1	4	2	3 1
Rudsit wird vom Hofe bearbeitet								
1/2	Leppersch Anshe	5	5	1	1	7	4	5 1 7 1
1/4	Klabbe Jahn	3	3		1	1	2	3 2
1/4	Kaickum Hinrich	3	2		1	3	3	2 3 2

# ten Witze Drobbusch

besetzten und wüsten Sauren, Gesinder und Lander,

Zustand und Wannigen

Fremde Sauren		Zu den Arbeits Arbeits Arbeits Arbeits		Zu den Arbeits Arbeits Arbeits Arbeits	
	Verfohren				
Ein Jüing ist ein Egar					
Ein Jüing ist ein Egar					
Ein Jüing ist ein Egar					
Ein Jüing ist ein Egar					

## Drabešu muiža Vēsturiskais fons

- ❖ 1690.gadā minētas 10 saimniecības ar kopējo platību 2 1/8 arkli, 33 vīri, 18 zēni un 1 iebūvietis, kopā 52 vīriešu kārtas pārstāvji.
- ❖ 1691.g. Drabešu muižā no 10 saimniecībām vidēji gadā strādājā 71/2 zirdzinieki (**īstenieki**), **kājnieki** netiek doti, **otrinieki** strādā 90 nedēļas gadā. Par **trešinieka** izmantošanu minēts, ka to dod līdumu līšanas laikā no katras mājas uz 3 nedēļām savā maizē, sākot no pirmdienas vakara. Vidēji gadā tiek nokalpotas 2250 dienas. Nodevās zemniekiem kopā bija jādod 34 pūri rudzu, miežu un auzu, kā arī 4 1/4 podu līnu, apiņu, kaņepāju. Jādod 7 1/2 aitu un 6 4/5 dālderu. Nodevas pārrēķinot dālderos muižnieks ieguva 57 dālderu un 33 3/8 graši. Savukārt kļaušas pārvēršot dālderos ienesa 95 dālderus.



24. JAN 1902

Karte  
des zum priv. Gute Drobbusch gehörigen Sesfelds  
zum Weitztalas Kalna Halle  
Entworfen & angefertigt in den Jahren 1875 & 1876.  
Im Auftr. des Königl. Preuss. Provinz. Ingenieur. Albrecht.

Pr. v. Kalna-Kotte d. 9. Juli 1872.  
H. v. Kalna-Kotte  
Assessor.



Description.

Name der Grundstücke oder Landgattungen	Flächen in Morgen	in Quadratf.	in Arden	in Sachsen	in Preussl.
a. Gartenland	2 10	...	...	...	31%
b. Buschacker	2 10	...	...	...	2 21%
c. Ackerland	2 10	...	...	...	4 11%
d. Heuschlag	2 10	...	...	...	2 1%
e. Weideland	...	...	...	...	10 1%
f. Wald	...	...	...	...	33 1%
Impedimente sind der Abzählung	...	...	...	...	6 1%
<b>Summa</b>	<b>218 175 187 927 2674 53%</b>				

Der Kaufvertrag ist 1795 geschlossen. 10 Morgen

Das die Provinz des Weitztalas Kalna-Kotte abgibt.  
Im Auftr. des Königl. Preuss. Provinz. Ingenieur. Albrecht.  
Entworfen & angefertigt in den Jahren 1875 & 1876.  
Im Auftr. des Königl. Preuss. Provinz. Ingenieur. Albrecht.  
Assessor.

Masstab von 1:2000 entworfen von Ellen & Otto Füllmann

- ❖ 1710./11.g. Drabešu muižu, tāpat kā visu apkārtni skar mēris. Drabešos mirst 74,7% iedzīvotāji – 127 miruši, 43 dzīvi.
- ❖ Pēc 1724.g. revīzijām secināms, ka muiža atradusies postažā un īpašnieks dzīvojis Lepekšās.
- ❖ 19.gs. sākumā muižai ir 4 1/8 arklis zemes un 13 zemnieku sētas. Salīdzinoši Drabeši bija maza muiža ar daļēji labu augsni. Siens esot pietiekoši, bija vējdzirnavas un darbojies viens krogs. Malka regulāri pietrūkst, zvejniecībai izmantoja 2 ezerus. Zemnieku stāvoklis – vidēji pārtikuši.
- ❖ 1832.g. Blankenhāgeni nopērk Rāmuļu muižu. Pie tās esošo Nīgales pagastu un Priekuļu, Upīšu mājas pievieno Drabešu muižai. Ja 1640.g. Drabešiem bija 2,5 arklis zemes, tad tagad 5,8 arklis.





- ❖ Drabešu muiža nodedzināta 1905.g. 4.decembrī. Pēcpusdienā Drabešos ieradušies bruņoti vīri divos pajūgos. Vienu no pajūgiem vadījis Spāres muižas kučieris Dāvis Baltiņš. Septiņi bruņoti vīri ienākuši muižā un likuši ekonomei Emmai Dzenei viņiem pasniegt tēju, vēlāk meklējuši ieročus. Daži ietērpušies atrastajos kunga apģērbos un pēc tam sāka lauzt mēbeles, kraut kaudzēs, ko aplēja ar petroleju. Kaudzes tūlīt arī aizdedzināja. Dedzinātāji bija pilnīgi sveši. Ugunsgrēka laikā iedzīvi nesuši projām dažādi ļaudis, liela daļa aiznestā gan vēlāk muižniekam labprātīgi atdotas.





❖ Pēc agrārreformas muižas centrs tika atdots apriņķa valdei bāreņu patversmes atvēršanai. H. Blankenhāgens, kurš Latvijas armijas rindās esot cīnījies Latgales frontē, ar vienu zirgu un 3 govīm sāka saimniekot Vāverkrogā. Viņš esot izremontējis krogu un stadulā ierīkojis pienotavu un krejotavu (vēlāk Drabešu piensaimnieku sabiedrība). 1940.g. H.Blankenhāgens izceļo uz Vāciju.



# Drabešu muiža

## Apbūve (19.gs.1.puse)

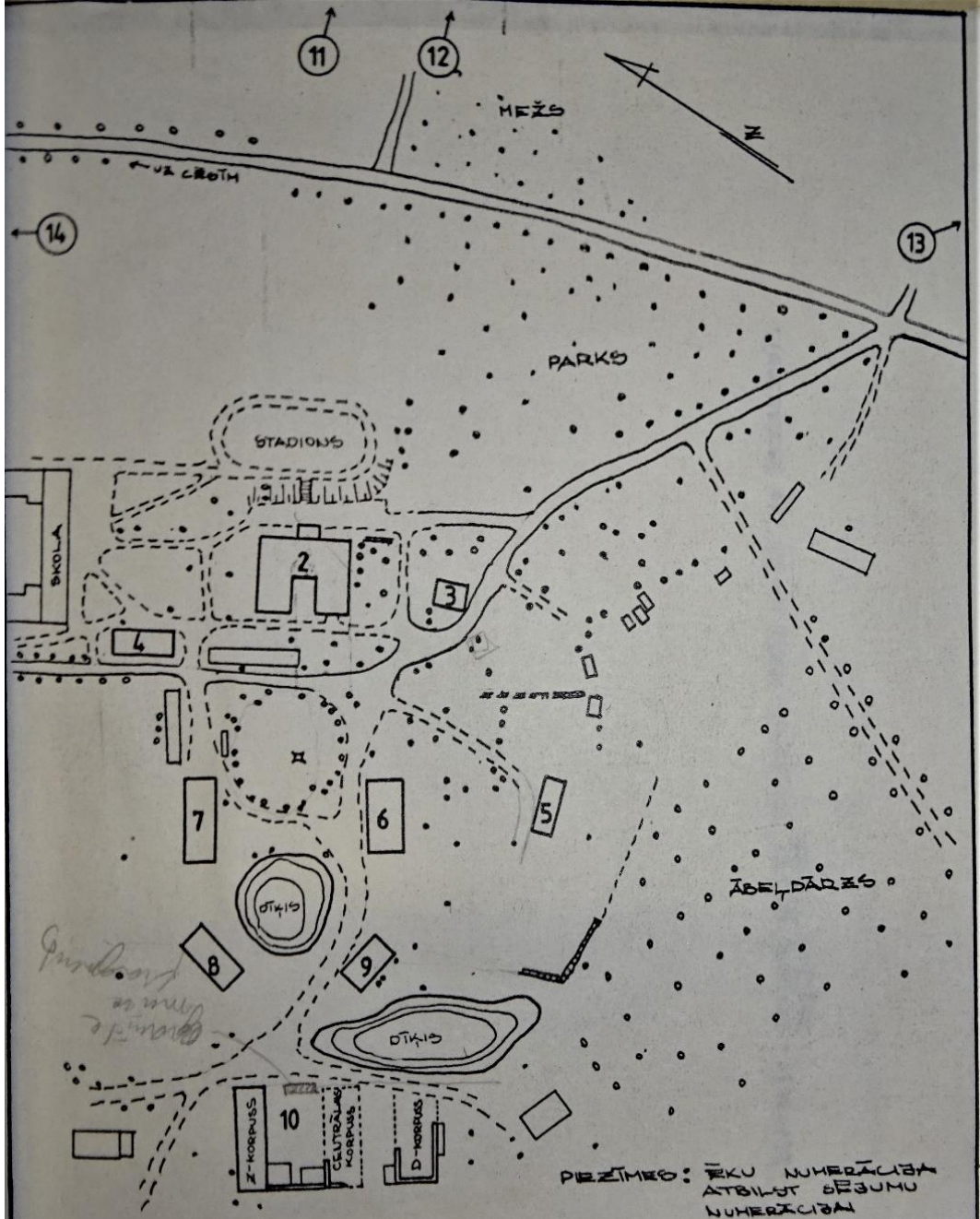




№ pēt. kārta	Ehkas nosaukums un leetoschana	Ehku samehrs metros.		No kaidha materiala		Ehkas veznis	Peesihmes par stahwolkli
		a-garums	b-platums	c-augstums	Seenas		
2.	1. Dzīvojamā māja	14x9x3	Balku	Sindēls	veca	Sienas m. m. jumts - labi atdara.	
	2. KĶb.	3x2½x2,0	"	Sindēls	vidēja	Puslīdz laba	
	3. KĶb.	5x7½x2,1	"	"	"	"	
	4. Siena sūnīša ar KĶb.	4x2,5x2,4	Balku	"	"	"	
	5. KĶb.	3,5x3,5x2,9	"	"	"	"	
	6. KĶb.	14x7x3,9	altūra	"	jauna	laba stāvoklī	
	7. Bāzēna sūnīša	11x5x3,1	Puslīdz stāva mēra	"	vt.	Jumts - labi, sienu - iekšējās	
	8. KĶb.	20x9x3,1	altūra	Snaidns	"	Sienas - labas, jumts - puslīdz labi	
	9. KĶb.	28x12x3,8	Platums	Sindēls	"	Puslīdz laba	
	10. Būvniec.	3x2x1,7	Balku	Darstums	veca	Sienas - sacelšanās, jumts - sēnt.	
5.	1. Dzīvojamā ēka	26x12x4,5	altūra	Sindēls	jauna	Laba	
	2. Pagrabs	3,5x3x2,5	"	"	vidēja	Puslīdz laba	
	3. Dzīvojamā māja	22x10x2,2	Balku	Darstums	veca	"	
	4. Siena sūnīša	4,7x4,4x2,2	Balku	Saļūns	"	"	
5.	1. Būvniec. ar 2. dzīvojamā ēka	10x8x3	KĶb.	Sindēls	jauna	Laba	
6.	1. Dzīvojamā māja	15x9x4	Mūra	Darstums	vidēja	Puslīdz laba	
	2. KĶb.	3,5x3,5x2,9	Balku	Snaidns	veca	Parīsom mēra	
	3. Vēja dzirnavas	9x7x10	Mūra	"	vidēja	Puslīdz laba	
7.	1. Būvniec. krogs ar stādniecību		Mūra	Darstums	"	Jumts - puslīdz laba, sienu - rajadziģis rumbi	
10.	1. Dzīvojamā ēka	4x3x3	Balku	"	"	Puslīdz laba	
11.	1. Kārtina sūnīša	38x15x4	Balku	Sindēls	vidēja	Jumts - cauri, sienu - puslīdz	
12.	1. Siena sūnīša	7,5x4x2,5	Balku	"	"	Jumts - slati, sienu - puslīdz	
14.	1. Būvniec. māja	35x10x3,2	Mūra	"	"	Sienas - labas, jumts - rajadziģis	
	2. KĶb.	3,5x3,5x2,9	"	"	"	"	
	3. Labības sūnīša	8,9x10x4	Puslīdz stāva mēra	"	"	"	

№ 56

№ pēt. kārta	Ehkas nosaukums un leetoschana	Ehku samehrs metros.		No kaidha materiala		Ehkas veznis	Peesihmes par stahwolkli
		a-garums	b-platums	c-augstums	Seenas		
1.	Siena sūnīša	4x3x2,8	Balku	Sindēls	vidēja	Puslīdz laba	
2.	Dzīvojamā māja	30x11x4	Mūra	Darstums	"	Laba	
3.	Būvniec.	15x7x2,3	"	Sindēls	"	Jumts - sacelšanās, sienu - puslīdz laba	
4.	KĶb.	20x11,5x3	"	"	"	"	
5.	KĶb.	35x10x3,9	"	Sindēls	"	"	
6.	Jūrmā māja	14,5x8x2,4	"	"	"	"	
7.	KĶb.	7x6x3	Balku	"	veca	Sienas mēra	
8.	Kārtina māja	9x6x3,9	Dēli	"	jauna	Laba	
9.	Vēja dzirnavas	10x4x2	Mūra	darstums	vidēja	"	
10.	Dzīvojamā māja	15x8,5x2,4	Mūra	Sindēls	"	"	
11.	Dzīvojamā ēka / pilnā ar stādniecību		Mūra	Darstums	jauna	"	
	28						
12.	Sedus pagrabs ar kafas mīdgalarn	11x11x2,4	Mūra	Sindēls	vidēja	Jumts - par labi, sienu - puslīdz laba	
13.	Kafas māja ar dzirnavu rāmi	22x10x5,5	Mūra	"	"	Sienas - par labi, jumts - sacelšanās, sienu - puslīdz laba	
14.	Būvniec. māja ar rāmi, zīmētāli, pīlētāma stābon, kiti m. dzirnavu ar divām istabām jumtā.	30x12x4	"	Darstums	"	Laba	
15.	Dzīvojamā māja ar 6 istabām m. mēdi	23x14,5x3,1	"	"	"	"	
16.	Dzīvojamā māja ar stābi	10x8,5x2,4	Balku	"	"	Puslīdz laba	
17.	Dzīvojamā māja	13x7,5x2,3	Mūra	"	"	Sienas - labas, jumts - sacelšanās	
18.	Kafes ar mašīnu ēka		"	Sindēls	"	Laba	
	6,5						
19.	Labības sūnīša	4,9x10,5x4,1	Koka sūnīša	"	"	Jumts - labi, sienu - rajadziģis	
20.	Dzīvojamā māja ar darbu	9x3x2,4	Balku	Snaidns	veca	Jumts - puslīdz laba, sienu - rajadziģis	
21.	KĶb. ar gorbūni	6,5x2,5x1,8	"	Snaidns	veca	Sēnt.	
22.	KĶb.	9x4x1,5	"	Sindēls	"	Jumts - sacelšanās, sienu - rajadziģis	



PIEZĪMĒS: ĒKU NUMERĀCIJA ATBILST BĒJUMU NUMERĀCIJAI





## ❖ Drabešu muižas kungu māja (pils)

Kungu māja klasicisma stilā celta 19.gs. 1.ceturksnī. 1905.g., to nodedzināja, taču drīz atjaunoja. Ēka ir U veida vienstāva garenbūve ar augtsu cokolstāvu un četrslīpju jumtu.

Pā Kēnriha von Blankenhegeņa 50 gadus kā muižas stroģis uopalkojis ģekābs Vīlīps, kuis par kungu  
ir atstājis daļas pūpīmes. Barona sieva bijusi Antuanete, dzim- Volf- traukā Pilsmuižas Volfa māg-  
meita. Bērni- dēls un 2 meitas (skat. bildes blakus). Alas mitas palikušās veeiņas, vēlān dzīvo-  
jušās kārlu kalnā un tās no muižas tam qādājis pāstīvu.  
Braukūšas ar 2 pūqēm, kuri jūqti viens otram priekšā,  
jo viņu iebraucamais eļš bijis pūstān sāurs diviem blakus.  
Facīlens Vīlīpam sadāviņājis daudz palaqu, dvēļu, spilvenu.





❖ Drabešu muižas pārvaldnieka māja



Ēka Nr.6. Cēsu raj. Drabešu pag.  
Drabešu muiža.  
Pārvaldnieka māja.  
1972. gada foto.  
Neg. KM Nr.33916





❖ Drabešu muižas kalpu māja





# ❖ Drabešu muižas dažādu amatu pārstāvju mājas – dārznieka māja, kalēja māja



Ēka Nr.11. Česu raj. Drabešu pag.  
Drabešu muiža.  
KALĒJA MĀJA  
Neg. Nr.77226o  
K.M. R. 1991. g.





❖ **Drabešu muižas saimniecības ēkas (lauksaimniecība, lopkopība)**

❖ – vēdzirnavas (18./19.gs. mija), magazīna / kalte



Ēka Nr.10. Cēsu raj. Drabešu pag.  
Drabešu muiža.  
MAGAZĪNA  
1972. gada foto.  
Neg. KM Nr.33922







Ēka Nr.9. Cēsu raj. Drabešu pag.  
Drabešu muiža.  
Kūtis ar laidariem.  
1972. gada foto.  
Neg. KM Nr. 3391o



- ❖ Kūtis – laidari (3 korpusi)
- ❖ Šķūnis



1.attēls. Šķūnis no A.  
Neg.Nr. 772259.





8.	Ūdensrada mājiņa	9 x 6 x 3,9	Dēļu	"	jauns	Sab-
9.	Ūdens rezervuārs	10 x 4 x 2	Mūra	Mūra- relve	vidēj	"

- ❖ Neesošās, pārbūvētās ēkas
- ❖ Ūdens apgādes sistēma

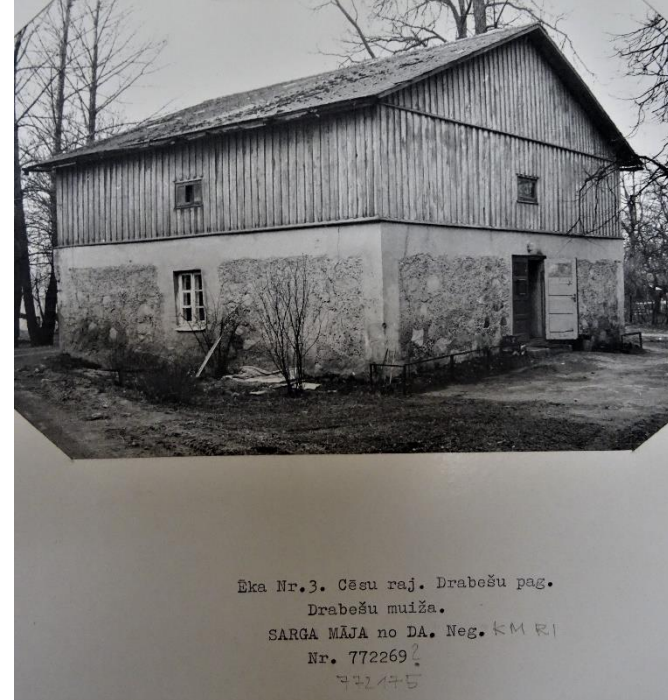
Drabešu muižā jau senākos laikos bija uzstādīts viens no pirmajiem vēja rotoru ūdens pumpēsma Latvijā, ko apbrīnoja visi, kam gadījās braukt garām pa šoseju, bet 1923. gadā tajā ierāva cilvēku - veco Jonasi, jo ap to vēl nebija nekādas drošības tehnikas. Neatminu, kad rotors vispār beidza darboties.







- ❖ Piķiera māja
- ❖ Kalpu mājas kūts
- ❖ Klēts
- ❖ Sarga māja (ledus pagrabs ar veļas mazgātuvī)







- ❖ Stallis - vāgūzis
- ❖ Vešerienes māja
- ❖ Citas ēkas





# Spāres muiža

## Īpašnieki



- ❖ 1567.g. tika dāvināta kancleram Gildesheinam kā Cēsu komtura Feldbraga muižiņa. Atradusies pie Cēsīm, kur Ramātu mājas.
- ❖ 1588.g. polis Simons Serbins iegūst no poļu ķēniņa uz savas dzīves laiku 4 arklus zemes ar vairākām mājām – Spariņus, Brauzi, Kalvišus, Trumenus un 1590.g. vēl Kaugarus, Kurmus, Rovalus un Semiņus. Spariņos viņš ierīko muižu.
- ❖ 1589.g. poļu varas laikā muižu uz dzīves laiku piešķir Peņkovskim. Vēlāk laulību ceļā šo īpašumu iegūst poļu valdības notārs Zambskis.
- ❖ ~ 1600.g. Zambskis saviem īpašumiem pievieno Serbina izveidoto Spariņu muižu.





- ❖ 1638.g. zviedru varas laikā muiža kā viens īpašums piederēja Gabrielam Bengtam Usenšernam.
- ❖ 1675.g. Spāri – Zamsku no Usenšterna dzimtas nopērk majors Berents.
- ❖ 1690.g. muižu redukcijas laikā Berents to zaudē un apmēram 100 gadu Spāre ir kroņa muiža ar pārvaldniekiem.
- ❖ No 1744.-1748.g. kā pārvaldnieks minēts Meks.
- ❖ 1750.-1757.g. muižas īpašnieks (pārvaldnieks) minēts artilērijas ģenerālmajors Kārlis Albrehts fon Nothelfers.
- ❖ 1798.g. Spāres muižu Krievijas cars dāvina augstmanim Šubertam par nopelniem nodokļu jautājumos. Šubertam bija paredzēta muiža ar 10 arkliem zemes, kas tika iemērīta, bet uz atlikušās Spāres muižas zemes tika izveidota Intu muiža ar 5 saimniecībām. Intu muižu 1878.g. atdeva pareizticīgo baznīcas mācītāja lietošanā.



# Spāres muiža

## Vēsturiskais fons

- ❖ 1656.g. muižas vietu pie Cēsīm krievi pilnīgi noposta. Tad arī muižas dzīve pilnībā pārceļas uz tagadējo Spāri un pie Cēsīm esošās māju vietas tiek iemainītas pret Spārei tuvākām – **Putrām, Spuģiem, Zāģeriem, Velmeriem, Ruķeļiem, Palmēniem.**
- ❖ 1688.g. revīzijā minēts, ka Spāres muižā ir 28 saimniecības. No tām 2 3/4 arkla, 12 1/4 arkla 2 1 arkla un 12 1/2 arkla lielas.

Arkli (sk.)	Īstenieki (sk.)	Otrinieki (sk.)	Trešinieki (d.)	Saimnieki
1	1	1	32	Ķaubes Toms
3/4	1	1	24	Lielgalvju Juris
1/2	1	1	16	Vēzišu Juris
1/4	0,5	0,5	8	Kangaru Mārcis

- ❖ Vēl 1691.g. muižu dēvē par Zamsku – Spāres muižu.

29. 13  
**Verslag**  
 über den **Zamski** oder **Spahrenhöfchen**  
 Sauren, Ihre Arbeit und Mühe: Worinnen die Situ-  
 tion und Reiter-Verpflegung mit großem Nutzen  
 am 9. Februario 1691 zu Bürtneck unter  
 gewissem Nachdruck importiert.

**Saur Renten. Specie**  
 Laufabgang der Sauren zu den Reiterubrig  
 110 Col. Roggen ..... 55.-  
 115 Col. Gerste ..... 57. 45  
 87 Col. Hafer ..... 21. 67 1/2  
 7 1/2 Col. Weizen ..... 56 1/2  
 7 1/2 Col. Erbse ..... 37 1/2  
 15 Col. Karf ..... 5.-  
 9 Col. Jorhan ..... 4. 45.  
 8 Col. Linsen ..... 2.-  
 13 1/2 Col. Weizen ..... 6. 75 1/2  
 20 gewöhnliche Sauren ..... 15  
 376 Col. Weizen Specie ..... 37. 48. 191. 33.

**Arbeit**  
 11 1/2 Col. Weizen Arbeit zu den Reiterubrig  
 zu den Reiterubrig ..... 154. 60.  
 1 Col. Weizen Arbeit zu den Reiterubrig  
 zu den Reiterubrig ..... 8.-  
 149 Col. Weizen Arbeit zu den Reiterubrig  
 zu den Reiterubrig ..... 24. 75.  
 160 Col. Weizen Arbeit zu den Reiterubrig  
 zu den Reiterubrig ..... 5. 30. 192. 75.

**Summa** ..... 384. 18.

Valsts Arhivs.  
 J. N. 452

Das Arch. der Ost-Preuss.  
 Provinz, Kön. Archiv, A. Band  
 1691 S. 4.



186

Specification der Eisen-Rechnung des Rönigk...  
 Johann Christoph...  
 188

Specification der Eisen-Rechnung des Rönigk...  
 Johann Christoph...  
 188

No. d. d. d.	Namen	Wohnort	Anno	Verantwortliche Residentien																
				1. d.	2. d.	3. d.	4. d.	5. d.	6. d.	7. d.	8. d.	9. d.	10. d.							
1/4	Messner	Jacob	96																	
1/4	Meißner	Jacob	96																	
1/4	Went	Joh. G.	96																	
1/4	Went	Joh. G.	97																	
1/4	Went	Joh. G.	98																	
1/4	Went	Joh. G.	97																	
1/4	Went	Joh. G.	98																	
1/4	Went	Joh. G.	97																	
1/4	Went	Joh. G.	98																	
1/4	Went	Joh. G.	97																	
1/4	Went	Joh. G.	98																	
1/4	Went	Joh. G.	97																	
1/4	Went	Joh. G.	98																	
1/4	Went	Joh. G.	97																	
1/4	Went	Joh. G.	98																	
1/4	Went	Joh. G.	97																	
1/4	Went	Joh. G.	98																	

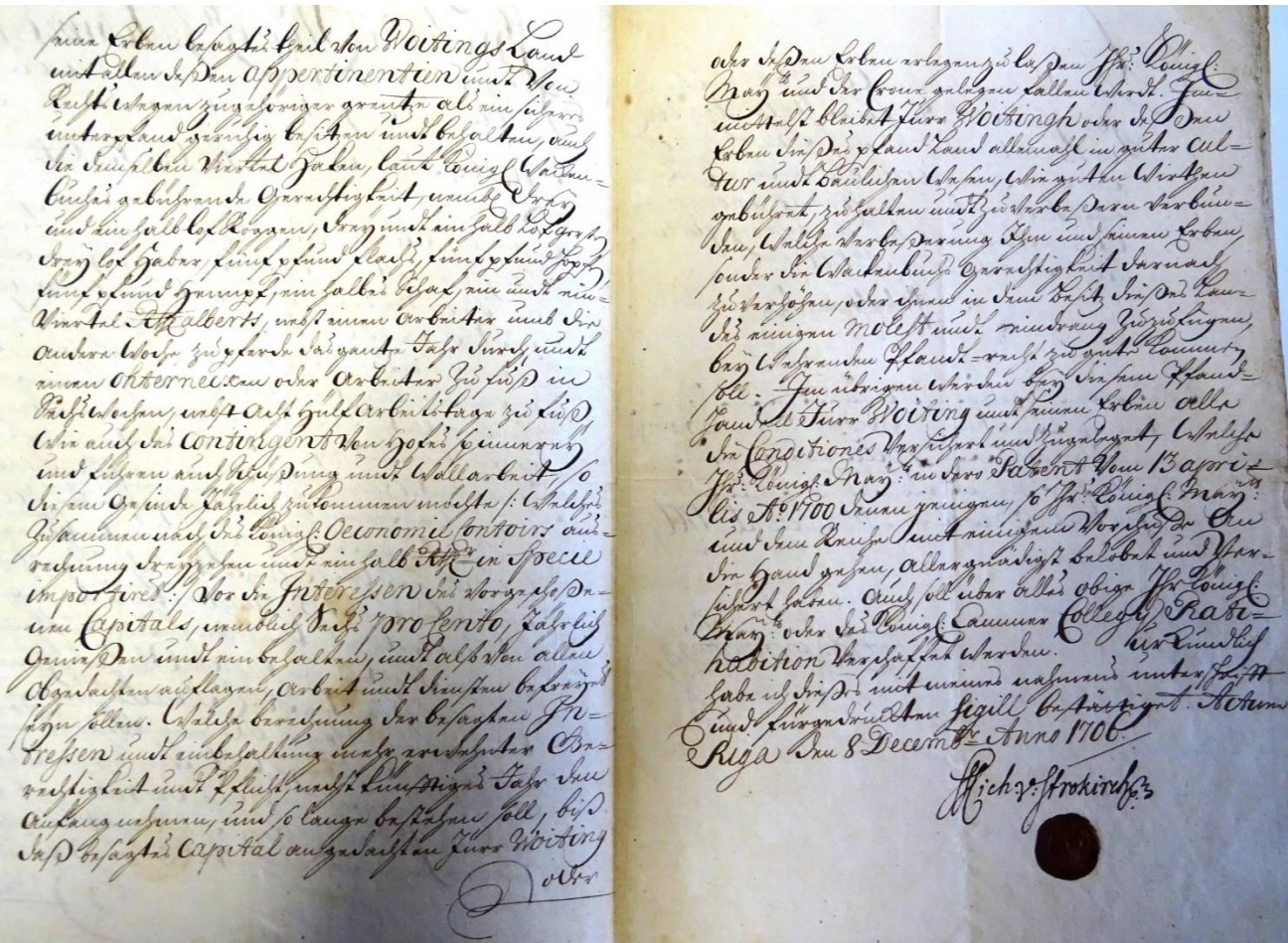
187

Specification der Eisen-Rechnung des Rönigk...  
 Johann Christoph...  
 188

No. d. d. d.	Namen	Wohnort	Anno	Verantwortliche Residentien																
				1. d.	2. d.	3. d.	4. d.	5. d.	6. d.	7. d.	8. d.	9. d.	10. d.							
1/4	Messner	Jacob	96																	
1/4	Meißner	Jacob	96																	
1/4	Went	Joh. G.	96																	
1/4	Went	Joh. G.	97																	
1/4	Went	Joh. G.	98																	
1/4	Went	Joh. G.	97																	
1/4	Went	Joh. G.	98																	
1/4	Went	Joh. G.	97																	
1/4	Went	Joh. G.	98																	
1/4	Went	Joh. G.	97																	
1/4	Went	Joh. G.	98																	
1/4	Went	Joh. G.	97																	
1/4	Went	Joh. G.	98																	

- ❖ 1690.gadā minētas tās pašas 28 saimniecības (ciemats) ar kopējo platību 12 1/2 arkli, 77 vīri, 38 zēni un 5 iebūvieši un tiem 3 zēni kopā 123 vīriešu kārtas pārstāvji.
- ❖ 1691.g., kad Spāre kļuvusi par kroņa muižu pie tās tiek minētas sekojošas saimniecības – Vaitiņi, Mežkrievi, Kaugari, Jēkuliņi, Bikari, Inti, Kurmi, Cīruļi, Žagari, Dzeņi, Doles, Ķiberi, Kauļi, Putni, Ģikši, Olnieki, Dzērvēs, Maksnieki, Odi, Jaunzemji, Sermuļi, Alaini, Gribuļi, Lielmārči, Skalberi.
- ❖ 1691.g. materiālos redzams, ka Spāres muižā no 28 saimniecībām vidēji gadā strādāja 14 1/2 zirdzinieki (īstenieki), 1 kājnieks, otrinieki strādā 149 nedēļas gadā un trešinieki 160 dienas gadā (vasarā). Vidēji gadā tiek nokalpotas 4625 dienas. Nodevās zemniekiem kopā bija jādod 110 pūri rudzu, 115 miežu un 87 auzu, 7 1/2 kviešu un zirņu, kā arī 15 podu linu, 9 apiņu un 8 kaņepāju. Jādod 13 3/4 aitu, 2/3 vezumu siena un 39 dālderu. Pārrēķinot dālderus muižnieks ieguva 191 dālderu un 33 graši. Savukārt kļaušas pārvēršot dālderus ienesa 192 dālderus un 75 grašus.





- ❖ 1696.g. Vidzemi piemeklē lielaneraža. Spāres zemnieki iesniedz zviedru ģenerālgubernatoram Dālbergama lūgumu atvieglot viņu stāvokli. Dālbergs to pārsūta Cēsu aprinča komisāram fon Līvenam, kurš lietu izskata tikai pēc 2 gadiem.
- 1698.g. 22.jūnijā uz Cēsīm lietas noskaidrošanai tiek uzaicināts muižas vagars Kurmu Mačs un daži zemnieki. Lietas izskatīšana beidzas bez īpašiem zemnieka stāvokļa uzlabojumiem.
- ❖ 1688.g. - 1748.g. Spāres Vaitiņu saimnieks ir brīvzemnieks.
- ❖ 18./19.gs. mijā Spāre ir valsts muiža ar 7 arkliem un 33 zemnieku sētām. Salīdzinoši Spāre bija vidēja lieluma muiža ar smilšainu un vidēja labuma augsni. Siens esot pietiekoši, bija kaļķu ceplis, vējdzirnavas un akmens lauztuve, darbojies viens krogs. Malka esot pietiekamā daudzumā, zvejniecībai izmantoja 3 ezerus. Purvi sastādīja ap 3 kvadrātversis lielu platību. Zemnieku stāvoklis - pārtikuši.



Tahs teefibas, eefsch

*Weta Kohn Sermul*

mahjas robeschahm brandawihna-bruhshus, alus-bruhshus, frogus un schenkus eetaisit jeb usturet, ka ari jaks-teefiba, nepahreet wis us pirzej un winna teefas-nehmejem un tai nebus ari nefad

*Weta Kohn Sermul*

mahjas ihpafschneekam peedereht, pee kam pirzej un winna teefas-nehmeji zaur scho atfakahs neween us muhschigeem laikeem no tahm ij schihm teefibahm, kas semneeku mahju ihpafschneekam zaur lifumu dotas, ka ari no tahm, kas warbuht turpmat zaur lifumu semneeku mahju ihpafschneekam tiftu dotas, bet ari bes tam atfakahs no jaks-teefibas

*Weta Kohn Sermul*

mahjas robeschās, kuras teefibas pahrdewejs dsimt-leefungs preefch ferwis un faweem pehznahkameem Spahres-muischai par ihpafschumu zaur scho patura us muhschigeem laikeem ka tahdas, kas tikai peeder weenigi Spahres-muischas ihpafschneekem un winna pehznahkameem, kas ir tai muischai par ihpafschneeku, un par to winnam teef zaur 500 rubl. fudr. atlaischanu lihds tahs eefsch scha kontrakta § 1 nofazitas pirfchanas sumas no 2550 rubl. f. peenahkami us wiseem laikeem atlihdsnahs.

- ❖ 1884.g. Spārē notiek saimniecību izpirkšana. Spārē atšķirībā no pārējām apkārtnes muižām Šuberts atlaiž zemniekiem no izpirkumu maksas 500 sudraba rubļus, līdz ar to paredzot muižniekiem medību tiesības zemnieku zemē. Bez tam zemnieki savā zemē nedrīkstēja ierīkot brūžus un krogus.
- ❖ Spāres muižas kungu māju nodedzina 1905.g. 3.decembrī. Vakarpusē muižā ieradušies 10 bruņoti vīri, kas apstājās pie pārvaldnieka mājas un pieprasīja kungu mājas atslēgas un petroleju. Tad viņi devušies uz kungu māju, kur sāka lauzt mēbeles un aplēja tās ar petroleju. Daļa priekšmetu tika mesti ārā pa logiem un tika pavēlēts zemniekiem tos savākt savām vajadzībām.
- ❖ 1920.g. agrāreformas rezultātā Spāres muižas centrā tika izveidota bēgļu bāreņu patversme, vēlāk arī muižas īpašnieki tai pārdod savu daļu.



# Spāres muiža

## Apbūve (19.gs.1.puse)







❖ Spāres muižas kungu māja (pils)  
Kungu māja celta 19.gs. 1.ceturksnī. 1905.g., to  
nodedzināja, taču drīz atjaunoja.







- ❖ Klēts ar ledus pagrabu
- ❖ Veļas māja
- ❖ Putnu māja







- ❖ Muižas zirgu stallis
- ❖ Šķūnis
- ❖ Darba zirgu stallis



Ēka Nr.23. Cēsu raj. Amatas pag. Spāres muiža.  
STALLIS.  
DA gala fasāde. Foto D.Pukīte. 1994.g.  
CVM KPA F-21.413.





- ❖ Iesalnīca (alus darītava)
- ❖ Kūts
- ❖ Kalpu māja



Ēka Nr.18. Cēsu raj. Amatas pag. Spāres muiža.  
KALPU MĀJA.  
DR fasāde. Foto D. Pukīte. 1995.g. maijs.  
CVM KPA F - Nr. 21562.





- ❖ Pārvaldnieka māja
- ❖ Kalte
- ❖ Smēde



Ēka Nr. <sup>12</sup>~~10~~. Cēsu raj. Amatas pag. Spāres muiža.  
~~KALĒJA~~  
~~PĀRVALDNIĒKA MĀJA.~~

Skats no DR. Foto G. Bērziņa. 1995.g.  
CVM KPA F - Nr. 21558.





- ❖ Muižas kalpu māja
- ❖ Magazīna





Ēka Nr. 27. Cēsu raj. Amatas pag. Spāres muiža.  
KROGS. Priekšējā fasāde.  
Foto D. Pukīte. 1994. g.

CM <sup>KPA</sup> NR. 21.347  
FOTO



❖ Kapenes?







# Rencēnu muiža

## Īpašnieki

- ❖ Muiža veidojusies pamazām no pirktiem zemes gabaliem. Tos pircis Fridrihs Rencs un viņa dēls Luberts. Pirmie pirkšanas līgumi datējami ar 1543.g., kad mestrs apstiprina mājas “Levisse” pirkšanu Āraišu novadā.
- ❖ 1550.g. Rencs nopērk no ordeņa pastmeistara muižiņu pie Cēsīm. Sākotnēji to sauca par Lubert- Rencēnu muižu, tagad Katrīnkalns.
- ❖ 1561.g. Rencs par mestram aizdotām 2000 markām iegūst kā ķīlu 3 mājas – Lielmārčus, Skalberus un Gribuļus. Polijas – Zviedrijas karu laikos Renču dzimta iznīkst.



Das private Buch  
Lubbert Rentzen

Im Arraschischen Kirchspiel

Posseſſor dieſes Gutes iſt der Herr  
Cornet Philip Johann von Schulte.

Die Hofes Gebäude ſind alle neu  
gebaut.

Das Uckerland, Acker von feuriger, ſeite  
runderigen qualite. Dieſes Gut  
iſt 49. Loef Roggen, 1/2 Loef Weizen,  
Weizen angebauet worden.

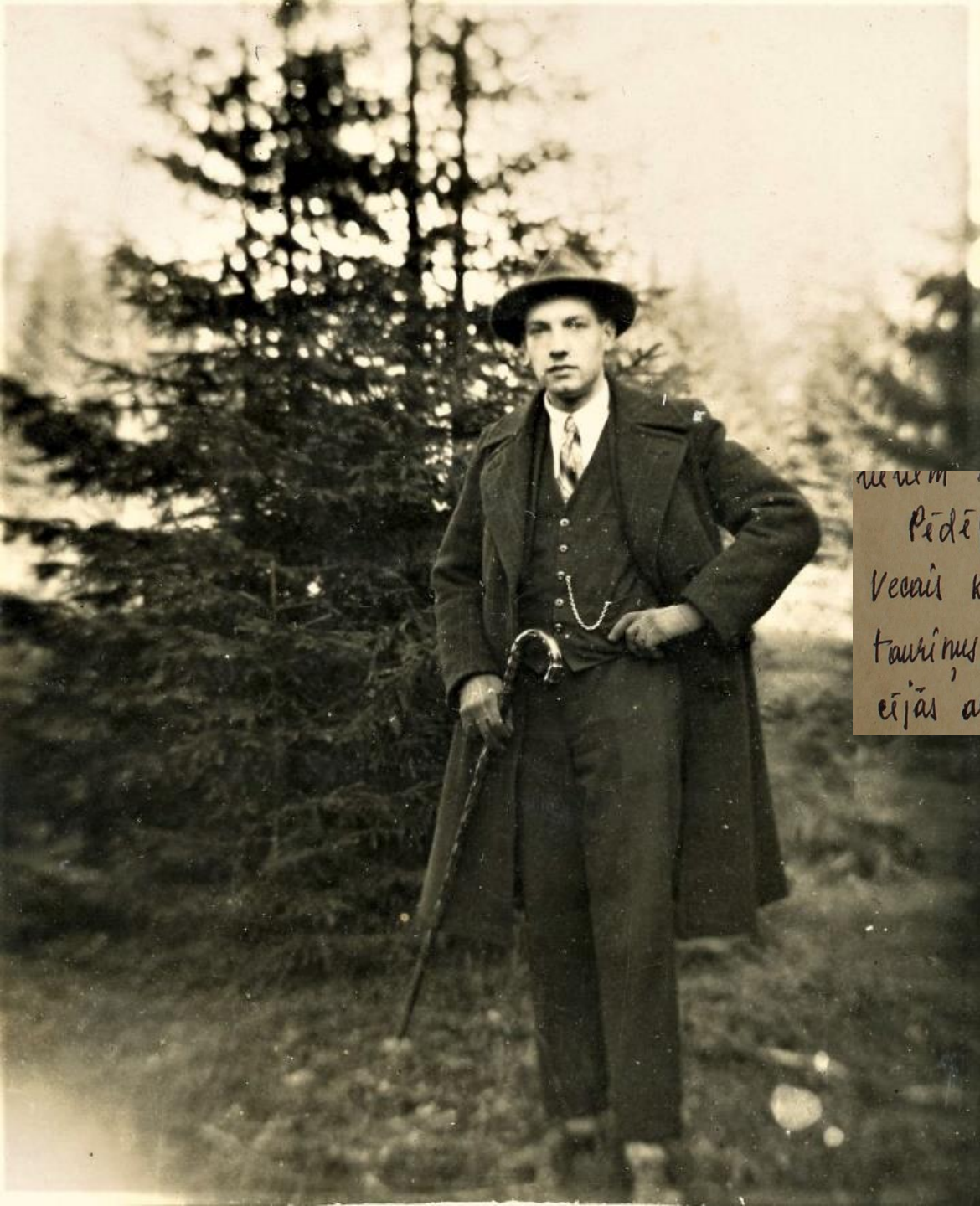
Krodungsland, wenig ſind geringe

Streuſchläge, wenig ſind pflanz, ſind  
jeſelst nicht mehr als 6 Weizen, 4  
4. bis 5. fuder ſind angebauet worden.

Schneide

- ❖ 1626.g. 21. februārī Zviedrijas karalis piešķīris Hansam Lendernam nelaiķa Luberta Rencēna namu Raunas ielā un visas tam piederošās zemes. Turklāt jau mestrs esot apstiprinājis Luberta Rencēna tēvam kādas zemes, kas atrodas 3 jūdzes no pilsētas. Vadoties pēc uzvārda, iespējams pieļaut, ka Rencēns bijis Livonijas ordeņa vietējās izcelsmes lēņavīrs.
- ❖ 1626.g. Lenderns īpašumu pārdeva kapteinim Matsonam.
- ❖ 1629.g. to pārdod Jakobam Berendtam, kas tanī laikā pazīstams arī kā Spāres muižas īpašnieks.
- ❖ 1667.g. muiža tiek pārdota kādam Šulcam.
- ❖ 1670.g to pārdod Reiniku dzimtai.
- ❖ 17.gs. beigās muiža tiek atņemta īpašniekam un kļūst par kroņa muižu.
- ❖ 17.gs. beigās par muižas nomnieku tiek apstiprināts Dāvids Šulcs, viņa dzimta vēlāk kļūst arī par muižas īpašniekiem.
- ❖ 1819.g. īpašums tiek pārdots majoram Rautenfeldam.
- ❖ 1849.g. Rautenfelda atraitne muižu pārdod draudzes tiesnesim Kregeram.





- ❖ 1852.g. pēc Kregera nāves par īpašnieku kļūst Reicbergs.
- ❖ 1855.g muižu iegādājas draudzes tiesnesis Grosbuš.
- ❖ 1867.g. muižu pārdod Lilijai fon Andrea, kas juridiski skaitās muižas īpašniece līdz pat agrārai reformai.

un un un un

Pēdējai Reneņu muižai lielmātei Andrei atstāja muižas ērģi ar nedaudz zemes. Vecais koka ērģis drīz sabruka, lielmāte nomira. Dēls, kurš kaimiņā pa parku ķēra tauriņus, sāka kalpot pie saimniekiem par puisi, bija godīgs un labs strādnieks, apprecējās ar lībeles Saknes vīru un piedāvāja daudz labu ķēnu.



Sein vorhergehenden Mactenbüch ist ferner  
zu observiren.

1) Die Korne und gewisse Parzellen, wann  
mit richtigen Maasß sind gemessen  
eingetragen

2) Die Arbeiter zu Horden, wann  
auf Mittag in Hof zu Arbeit  
an, dar Ohterneck eingetrag  
und wann die Sonnabend und  
gleiche Zeit verlasten.

3) Hülf Arbeiter oder Talckus in der Stadt  
auf Hof zu Arbeit.

4) Horden bei Hof zu Arbeit, wann.

5) Gärten von Hof zu Arbeit, von  $\frac{1}{4}$  bis  $\frac{1}{2}$   
4 8.

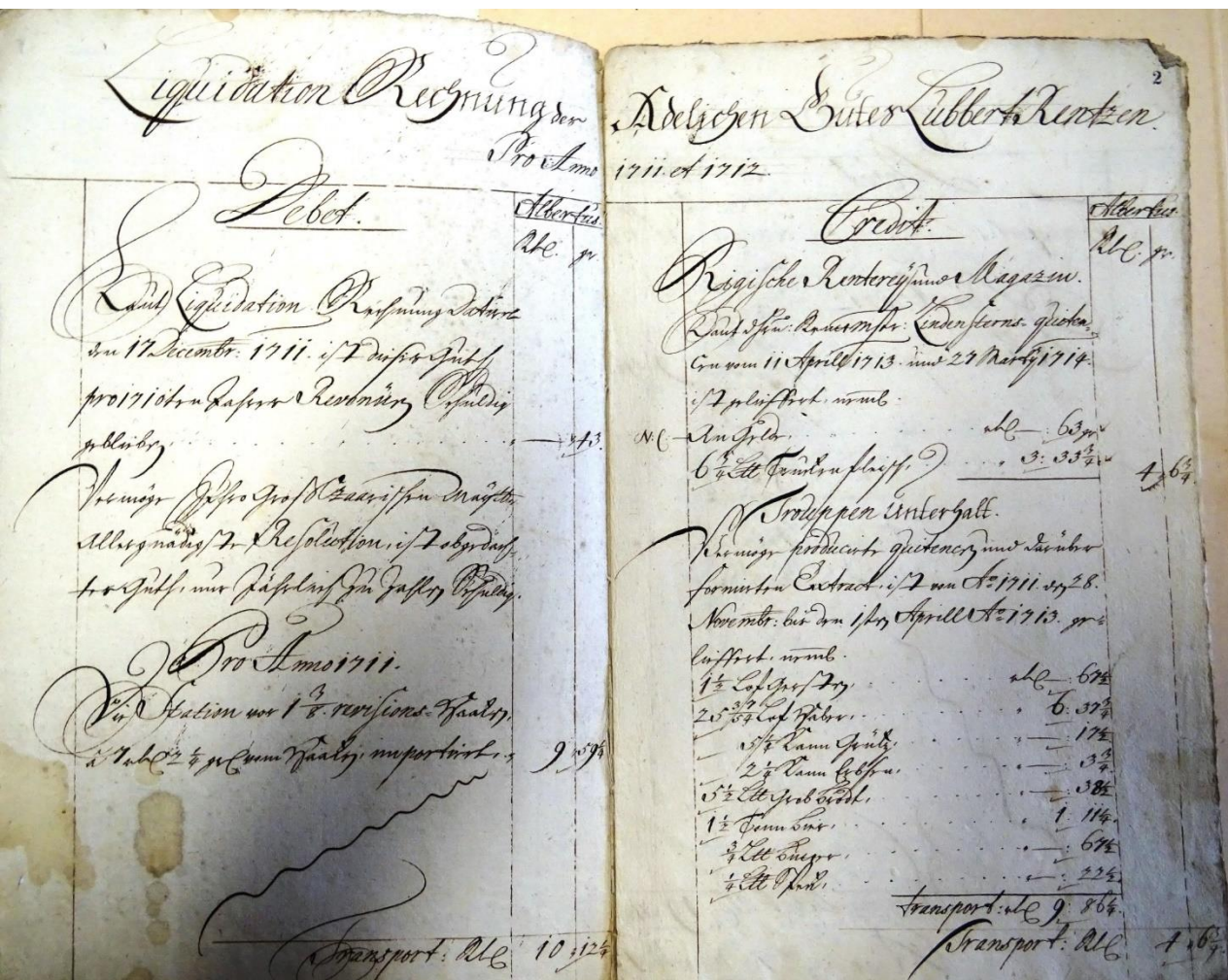
6) Freie Hülfen, zu Aufbringung der Hof zu  
Arbeit, von  $\frac{1}{4}$  bis  $\frac{1}{2}$  3. Personen.

# Rencēnu muiža

## Vēsturiskais fons

- ❖ 1670.g. to pārdošanas līgumā minētas sekojoša mājas – *Venči, Lielmārči, Gribuļi, Skalbēri*, tām katru nedēļu jāsūta srtādnieki uz muižu; *Skuja un Pluderi*, kas kalpo katru otro nedēļu un *Zāģeris*, kas esot postažā.
- ❖ 1688.g. revīzijā minēts, ka Rencēnu muižā ir 7 saimniecības. No tām 3 ir  $\frac{1}{4}$  arkla un  $4\frac{1}{2}$  arkla lielas. Klauģi esot  $\frac{1}{2}$  arkla lieli, bet strādājot tika par  $\frac{1}{4}$ , saka, ka neko nezinot par otru pusi; Ķuzam ir slikti zirgi; Mežaks paliek vienmēr parādā, bet stārasts aplicina, ka viņam ir slikta zeme; Putrās ir slikta un purvainā zeme, labība bieži apsalstot; Jūgam bija  $\frac{1}{4}$  arkla zemes, bet pielika klāt Melpauta zemi, bet saimnieks gribot pildīt klaušas tikai par iepriekšējo platību, jo zeme esot slikta, Amata ik gadus noskalojot, pļavu neesot nemaz, to varot stārasts un kaimiņi aplicināt.





- ❖ 1690.gadā minētas tās pašas 7 saimniecības ar kopējo platību 2 3/4 arkli, 15 vīri, 6 zēni un 1 iebūvietis ar 1 zēnu; kopā 23 vīriešu kārtas pārstāvji.
- ❖ 1691.g. materiālos redzams, ka Rencēnu muižā no 7 saimniecībām strādāja gadā vidēji 4 1/3 zirdzinieki (īstenieki), 2 kājnietki, otrinieki strādā 48 nedēļas gadā un trešinieki 24 dienas gadā. Vidēji gadā tiek nokalpotas 1784 dienas. Dienā muižā vidēji strādā 6 strādnieki. Nodevās zemniekiem kopā bija jādod 44 pūri rudzu, 46 miežu un 34 auzu, 1 5/12 kviešu un zirņu, kā arī 13 1/4 podu linu, 5 apiņu un kaņepāju. Jādod 5 3/4 aitu, 2 3/10 vezumu siena un 19 dālderu. Pārrēķinot dālderos muižnieks ieguva 84 dālderu un 44 3/4 graši. Savukārt kļaušas pārvēršot dālderos ienesa 84 dālderus.



Ieskatu 1711.g. notikumos muižā sniedz arhīva dokumenti. Tajā laikā muižu pārvalda kapteiņa Mensekampfa kundze – atraitne. Ar viņas pārvaldes metodēm ir neapmierināti vairāki muižas zemnieki, kas iesniedz sūdzību aprinča komisāram.

Klauģu Juris sūdzas, ka viņš ar sievu un kalponi pagājušajā gadā 14 dienas pirms Lieldienām ar muižas īpašnieces rīkojumu pārcelts no Mežaku saimniecības uz Klauģiem, kur iepriekš saimniekojis nelaiķis Toms. Savukārt šogad pirms Vasarsvētkiem muižniece pieprasījusi no saimniecības 5 govīs, 2 kazas, 2 lielas un 5 pusaugu cūkas, kā arī 4-gadīgu ālavu. Tāpat draudēts ar pērienu par to, ka saimnieks neesot nodevis muižai mirušā Toma apģērbu un sudrabu. Pieprasīts arī uz muižu nogādāt dažādus produktus, citādi saimnieks kļūs par parādniķu. Saimnieks pastāv uz to, ka pirms viņš pārņēmis Toma īpašumu tas nav bijis apsargāts. Tāpat iepriekšējā saimnieka mantojums – lopī un zirgi nav atņemami, jo viņš visu ziemu ir tos uzturējis. Laukos rudenī viņš neesot vairāk par 1/3 pūra rudzu iesējis.

Zāģeru Pēteris, kurš saimniecībā esot vienīgais vīriešu cilvēks bez sievas un bērniem, saimniekojot kopā ar mirušā brāļa atraitni, kura iet darbos brāļa vietā, sūdzas, ka viņš vairs nevar klausības pildīt par ¼ arklu zemes kā tas pirms mēra laikiem bijis. Viņš lūdz veikt arklu pārvērtēšanu un atcelt ceturto klausību nedēļu.

Ķuzu Valters ir pavisam viens ar sievu, kuru pavasarī apprecējis. Viņam ir jāiztiek arī bez kāda puīša vai kalpa palīdzības un tādēļ saimnieks nespēj par 5/8 arkla katru nedēļu pildīt klausības. Līdztekus muižniece liek savus dārzus apstrādāt un apsēt, liekot 4 pūri rudzu sējas sēklas uz muižu talkas laikā atgādāt. Tā kā viņam katru nedēļu no muižas tiek prasīts darbs un produkcija un viņš ir tikai viens puisis, viņš vēlas 4-to nedēļu brīvu. Muižniece liekot arī viņa mirušā brāļa lopus un graudus, izņemot saimnieka paša vienīgo govī, nogādāt uz muižu.

Putru Andžs sūdzas, ka muižas īpašniece liekot viņam 2 pienīgas govīs nogādāt uz muižu, kuras gan pati piešķīrusi par 24 mirušo apglabāšanu un zārku gatavošanu. Viņš tās esot visu ziemu uzturējis, tagad tās ir kļuvušas pienīgas, bet tās esot līdz ar Klauģu lopiem muižai jānodod. Andžs lūdz viņa saimniecībā augušos lopus atstāt viņa rīcībā.

Skuju Grieta, kura Klauģos kā nabadzīga atraitne uzturas, lūdz par izaudzētu 3-gadīgu kumeļu, kuru viņai esot dāvinājis Bombergu muižas zemnieks Polīts (Pohlet). Tagad, pavasarī muižniece grib šo kumeļu atņemt, lai gan Grieta neesot nekā muižai parādā.

Kopumā zemnieki sūdzas par to, ka muižniece piespiedusi šajā pavasarī: talkot muižas laukos; doties darbos uz Cēsu tiesai pieguļošu lauku, kuru sauc par Kauguru tīrumu; doties darbos uz izpostīto Kalēju ciematu (sētu); apstrādāt un apsēt daļu no Ķuzu zemes. Tas viss ir pāri viņu iespējām, jo nedēļā zemnieki spējot dot 3 vai augstākais 4 spēcīgus strādniekus un vēl bez tam pildīt klausas. Sūdzības ir arī, ka kapteiņa Mensekampfa atraitne ar bargiem sodiem piespiežot pateikt, kur palicis no izpostītām sētām apģērbs un sudrabs. Viņa pieprasot atdot par daudz labību un lopus. Zemnieki lūdz arī aizsardzību no draudošajiem miesassodiem.

Aprinča komisārs sola ierasties muižā uz vietas un šīs sūdzības izmeklēt.



- ❖ Pēc Ziemeļu kara muiža tiek pārcelta uz tagadējo vietu noplēšot 2 zemnieku mājas Mežaku un Ķūzu. Muižai pievienoja arī Kļauģu mājas.
- ❖ 19.gs. s. muižai pieder 3 arkli zemes un 10 zemnieku sētas. Salīdzinoši Rencēni bija maza muiža. Augsne tur esot smilšaina un slikta, siena un malkas pietrūkstot. Pusi kvadrātverstes no zemes aizņēma purvi. Zemnieki bija nabadzīgi.
- ❖ 1905.g. muižu apsaimnieko Voldemārs fon Andrea. Viņš atšķirībā no daudziem citiem muižniekiem īpašumu nebija pametis. Kad revolucionāri ieradās muižā 1905.g. 4.decembrī viņi sāka iztaujāt muižas kalpotājus, vai viņi esot apmierināti ar īpašnieku, uz ko saņēma apstiprinošas atbildes. Tad draudot ar nošaušanu viņi sāka pieprasīt zirgus un pajūgus, kas viņus aizvestu uz Rāmuļu muižu. Nobijies fon Andrea pavēlēja kučierim un mežsargam iejūgt zirgus un bruņotos vīrus nogādāt prasītajā vietā.

№ pēdī kaltas	Ehkas nosaukums un leatoschana	Ehka samērs metros - garums - platums - augstums		No kābda materiāla		Ehkas veidums	Peesihmes par stahwokli
		Secas	Jums	Secas	Jums		
<u>Rencenes muiža</u>							
1.	Mūsa da. ēca un smid.	12,1	8,1	2,5	Arms	balts	skaidr. oīd
2.	Kona xlešins ar vāg.	8,1	6,1	2,1		balts	skaidr. oīd
3.	Kona xlešins	9,1	5,2				skaidr. oīd
4.	Mūsa vāca māg.	13,0	18,2		Arms	balts	skaidr. oīd
5.	Mūsa xleš.	8,5	18,2			skaidr.	skaidr. oīd
6.	Mūsa kad. l. sūn.	2,1	2,6	1,3		balts	skaidr. oīd
7.	Mūsa vāc.	2,1	8,5	2,5		skaidr.	skaidr. oīd
8.	Mūsa da. ēca	2,1	10,1	2,5		skaidr.	skaidr. oīd
9.	Kona firtina	4,1	7,2			balts	skaidr. oīd
10.	Kona xleš.	11,1	7,2			skaidr.	skaidr. oīd
11.	Kona loku pag.	8,5	16,2			skaidr.	skaidr. oīd
12.	Mūsa da. ēca	3,5	11,1	3	Arms	balts	skaidr. oīd
13.	Mūsa xleš. un sk.	10,1	8,2			skaidr.	skaidr. oīd
14.	Mūsa vāca sūn.	9,1	7,2			skaidr.	skaidr. oīd
15.	Mūsa mija-	3,0	11,1	2,5		skaidr.	skaidr. oīd
x	Rencenes m. xrogs						skaidr. oīd
16.	Mūsa firtina da. ēca	9,5	6,4	2,1	Arms	balts	skaidr. oīd
17.	Mūsa da. ēca bij. xrogs	13	11,1	2,5		skaidr.	skaidr. oīd
	stād. m. ēca						skaidr. oīd
	stād. m. ēca	18,1	11,1	2,5	Arms	balts	skaidr. oīd
18.	Kona xleš.	12,0	7,2			balts	skaidr. oīd
19.	Kona loku pag.	6,0	3,2			balts	skaidr. oīd
<u>Jumstenu muiža</u>							
20.	Kona da. ēca un vāc.	9,6	2,2			balts	skaidr. oīd
	2 em. rīna jūla	11,1	8,1	3,0		skaidr.	skaidr. oīd
21.	Kona sk.	7,5	15,2			skaidr.	skaidr. oīd
22.	Kona xlešins	8,7	6,4	2,2		skaidr.	skaidr. oīd
22.	Kona vāc.	13,2	5,0	1,5		skaidr.	skaidr. oīd
<u>Liedins vāca muiža</u>							
	Kona vāca ēca un	9,6	2,2			balts	skaidr. oīd
	mija ym. vāc. jumt.	11,1	8,1	2,5		skaidr.	skaidr. oīd
	Kona xlešins	6,0	2,2			skaidr.	skaidr. oīd
	xlešins	4,0	4,2			skaidr.	skaidr. oīd
	xlešins	5,2	4,2			skaidr.	skaidr. oīd
	stall.	9,1	6,2			skaidr.	skaidr. oīd
<u>Kūģu oīds</u>							
29.	Kona da. ēca	11,0	6,2			balts	skaidr. oīd
30.	Kona xleš.	12,0	6,2			skaidr.	skaidr. oīd
31.	Kūģu sūn.	11,0	9,2			skaidr.	skaidr. oīd
32.	Mija ar pēd.	15,1	7,2			skaidr.	skaidr. oīd
33.	Bijst.	8,5	7,2			skaidr.	skaidr. oīd
<u>Līu muiža</u>							
34.	Kona vāc.	6,0	5,2			balts	skaidr. oīd
35.	xleš. un sk.	11,1	7,2			skaidr.	skaidr. oīd
36.	xlešins	11,1	2,2			skaidr.	skaidr. oīd
37.	Kona vāc. ar pēd.	5,4	2,2			skaidr.	skaidr. oīd
<u>m. ēca da. ēca</u>							

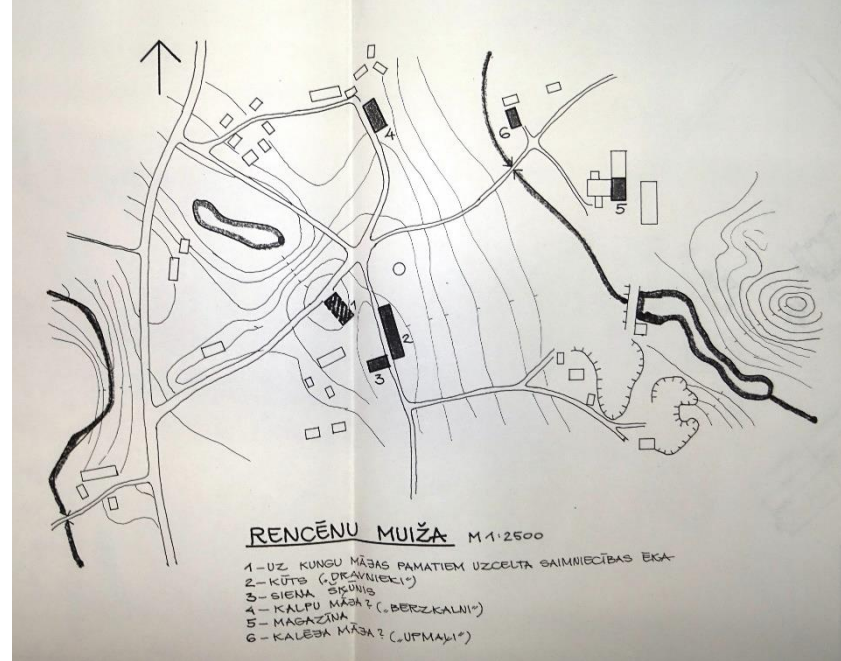


# Rencēnu muiža

## Apbūve









- ❖ Šķūnis
- ❖ Kūts



Ēka Nr.3. Cēsu raj. Amatas pag. Rencēnu muiža.  
SIENA ŠĶŪNIS.

Skats no DDA. Foto D.Pukīte. 1994.g.  
CV M KPA F - Nr.21358.



Ēka Nr.2. Cēsu raj. Amatas pag. Rencēnu muiža.  
KŪTS.

Skats no ZR. Foto D.Pukīte. 1994.g.  
CVM KPA F - Nr.21354.





- ❖ Kalpu māja
- ❖ Krogs







❖ Smēde / kalēja māja

❖ Kalējs Dāvis Baumanis ar ģimeni (~1905.g.)

❖ Fragments no D.Baumaņa pierakstu grāmatas

1901 gada		Uz Parafasas kenti 1902 gada		Pl. 1201	
12	Novembris	Na veža sekunuma palest	6	25	
15		Mikelson Pl. dei siņķis lapiti	1	35	
		Freitenei loza flegam 1 kvampis			
		un 2 zemmes at veži peelinšhan		18	
		Balsunas dudu aplegai flegama			
		2 jauni at na rerruphanu un			
		wifu peelinšhanu		68	
18		Kānvanu ilūfei 1 zemme jauna	6		
		Balsunas dudu 2 vežei jauni			
		at wifu peelinšhanu kalēja pils		10	
21		Prima 3 jauni 1 veži pahan		49	
26		Stalla aplegai flegamai 1 lode		15	
		stīkavama aplegai flegamai		13	
Decembris		Plēdīfaram 1 kaja jauna		38	
		Regawu ilūfe lapita		8	
10		Lahwa Lirvi un plāzēti		12	
11		Lanoni lapiti 1 veži 3 kneedei		28	
12		Prima 1 jauni pahan jauna		14	
14		Regawu flecei 1 stūn 2 kneedei		15	
15		1 Regawu apunšhan 1 veži flūveipeta			
		un gabali widu likti 3 1/2 m		65	
				11	20





# Paldies par uzmanību!



Izmantoti attēli un avoti no: Latvijas Valsts Vēstures arhīva, Cēsu Vēstures un mākslas muzeja, Melānijas Vanagas muzeja, Valtera Grīviņa personīgā arhīva.