

«Āraišu baznīca un draudze savā 700 gadu gaitā»

P. F. Bērents

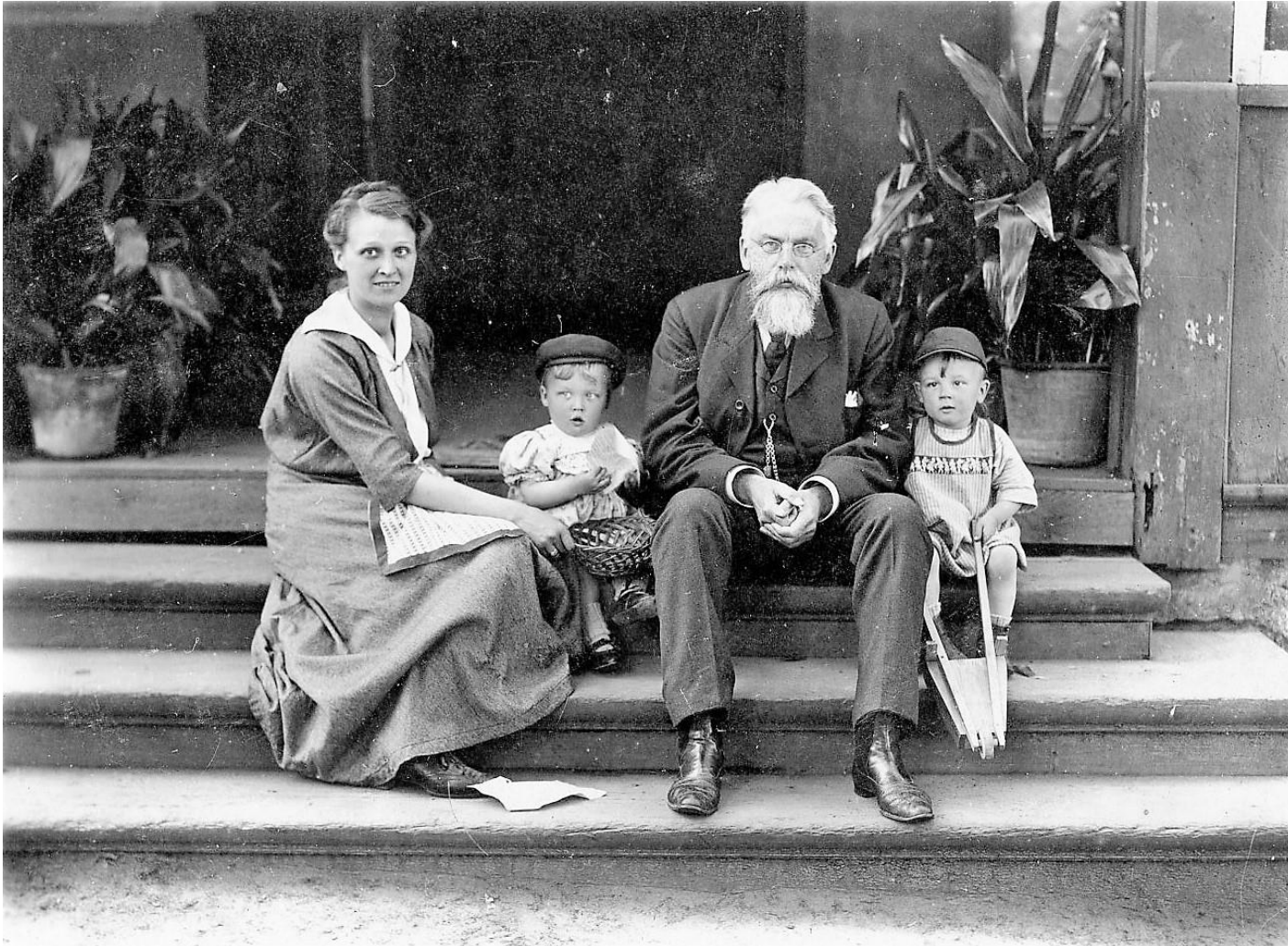


Edgars Žīgurs

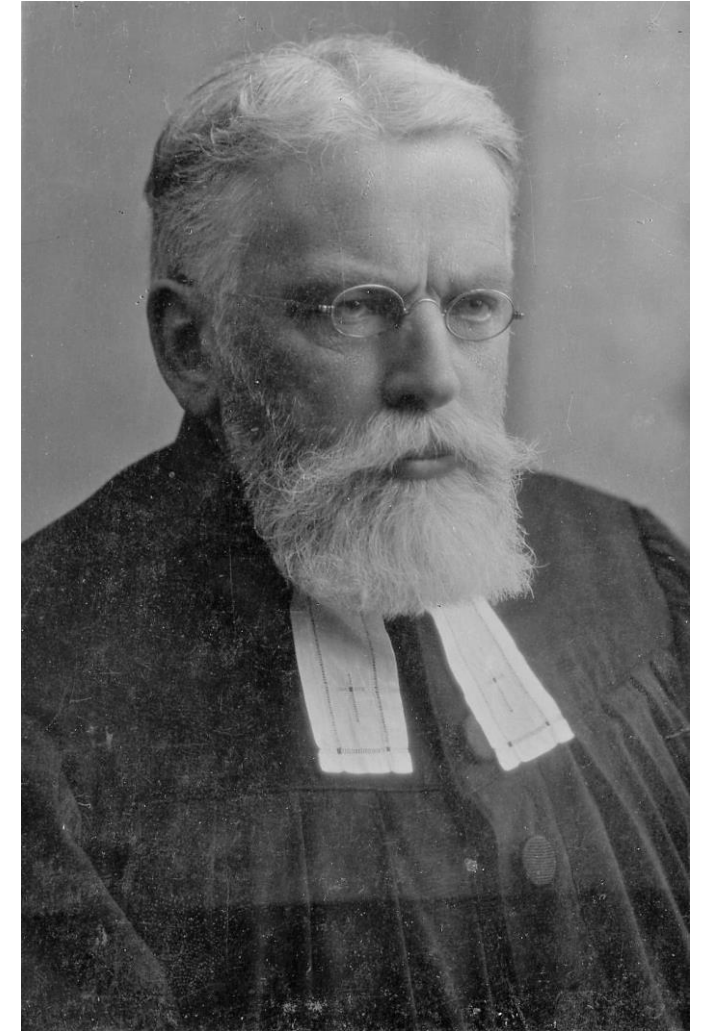
2022

Pauls Fridrihs BĒRENTS (Baerent)

Mācītājs, skolotājs, literāts, sabiedriska darbinieks (1866.11.08. - 1935.04.04.)



P. F. Bērents ar ģimeni pie Āraišu mācītājmuižas ap 1925.g. CM 120297



P. F. Bērents ap 1925.g. CM 64032

- Dzimis Rīgas pilsētas mērnika ģimenē;
- Studējis teoloģiju Tērbatā (1886-1891);
- Skolotājs Cēsu valsts ģimnāzijā;
- Mācītājs Āraišos (1893-1933);
- Latviešu literatūras draugu biedrības loceklis;
- Cēsu Etnogrāfijas biedrības dibinātājs un krājumu glabātājs;
- Vēstures un senatnes pētītāju biedrības biedrs (no 1899);
- Āraišu – Cēsu lauksaimniecības biedrības priekšnieks;
- Par nopelniem Latvijas baznīcas vēstures pētniecībā piešķirts Dr. theol. h.c. grāds (teoloģijas goda doktors) (1929);

Nozīmīgākie darbi:

- "Pirmie latviešu tautības luterāņu mācītāji" (1924);
- "Cēsu pilsētas pirmā pamatskola" (1926);
- "Āraišu baznīca un draudze savā 700 gadu laikā" (1927);
- "Cēsis un apkaime pēc lielā zviedru kara" (1930);
- "Die kirchlichen Zustände Livlands nach dem Nordischen Kriege" ("Vidzemes baznīcu apstākļi pēc Ziemeļu kara");
- "Burtnieku draudze 1234.–1934. g.: īsas ziņas par Burtnieku draudzes celšanos un celšanu" (1934);
- Rokrakstā palicis liels darbs par Vidzemes baznīcām un mācītājiem 400 gadu ilgā laika posmā.



L 69-4
91



Grāmatas tapšanas iemesli

«Vēsturisks apskats sastādīts un Āraišu draudzei veltīts par piemiņu retai jubilejas dienai no P.Baerenta, Āraišu dr. mācītāja»

(1225 – 1925)

Maldi....

Veccēsis un vendi...

Uhrāischi basniza un draudse

700 gadu gaitā

no mahz. P. Baerenta.

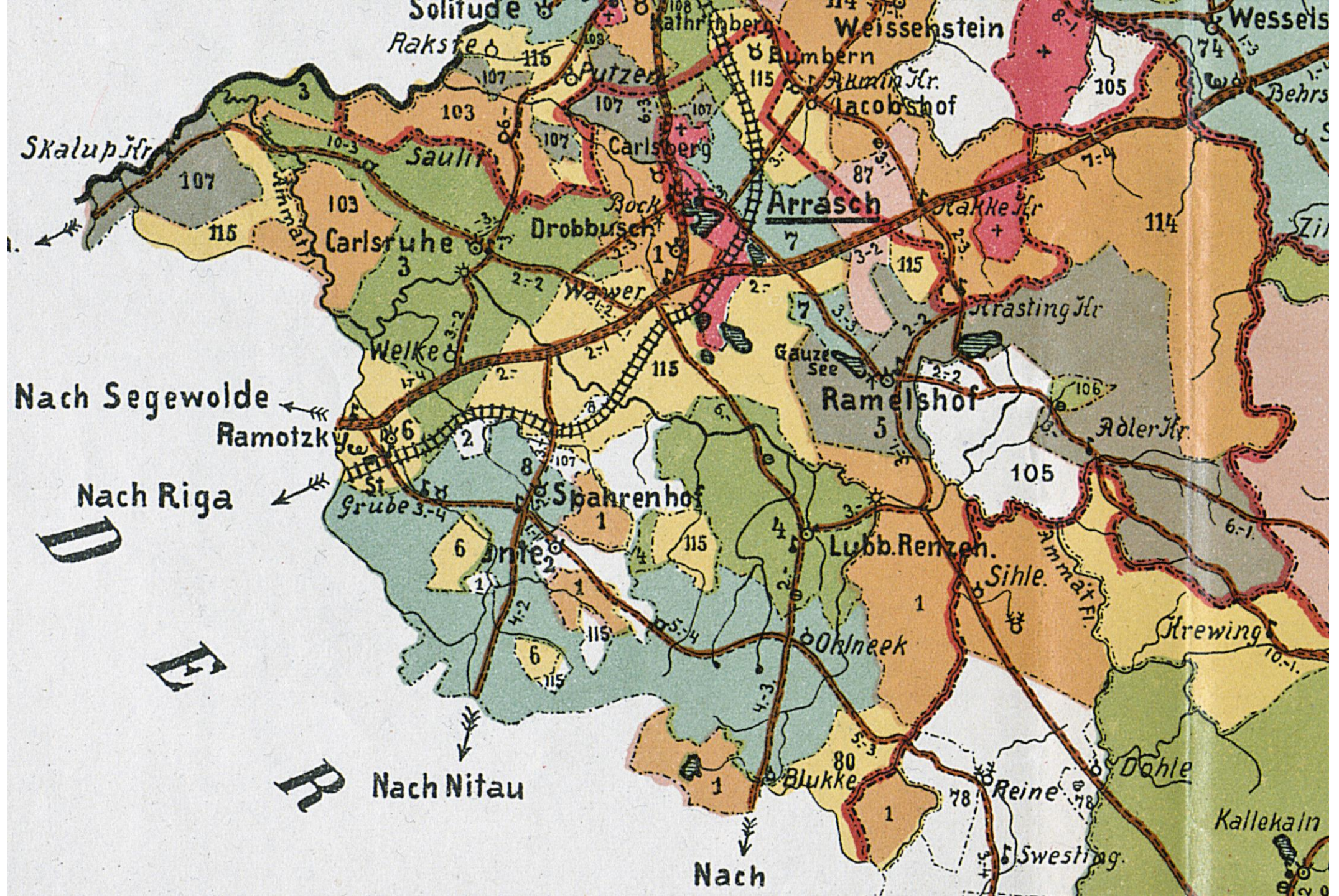


Vērtība mūsdienās

“Visu Āraišu draudzes muižu un arī aptuvenu zemnieku māju vēsturi ir uzrakstījis vācietis, mācītājs Bērents savā grāmatā “Āraišu baznīca un draudze 700 gados”, par ko viņam, gribot negribot, jāatlaiž daudzi no ļoti daudziem grēkiem pret daudziem draudzes locekļiem un pret latviešu tautu vispār.” (Vanaga, M., Mana dzimtā puse II. Rokraksta grāmata.)

- Apkopotas vēsturiskās ziņas par tagadējiem Drabešu, Amatas un Vaives pagastiem;
- Autoram ir bijusi pieeja dažādiem baznīcas dokumentiem, no kuriem vairāki karu laikos ir zuduši;
- P. F. Bērents grāmatā iekļāvis savu un laikabiedru pieredzi.





Solitude

Wahrrinberg

Weissenstein

Wessels

Rakste

Bumberrn

8-1

74

Putzer

Alwin Jlr.
Jacobshof

+

7-4

Skalup Jlr

107

Saulis

Carlsberg

87

105

←

Carlsruhe

Drobbusch

Arrasch

Stakke Jlr

114

115

103

3

Rock

Wasser

3-2

7

115

2-2

Strasting Jlr

Welked

Wasser

Gauze See

Ramelshof

106

Nach Segewolde

Ramotzkv

174

2-2

8

107

5

105

Adler Jlr

6-1

Nach Riga

St. Grube 3-4

Spahrenhof

Lubb. Renzen

1

Krewing

10-1

D

E

Ante

1

1

1

1

1

1

1

1

Ohlneek

Sihle

Ammatfi

Dahle

Kallekain

Nach Nitau

Nach

Blukke

80

1

78

Reine

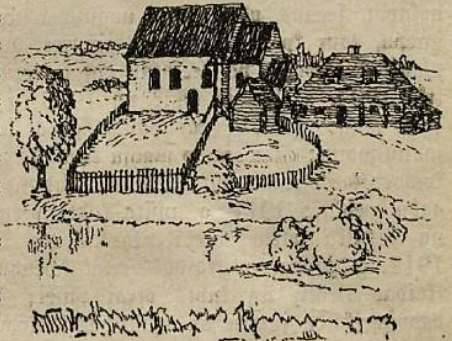
78

Swesting

M. Vanagas muzejā sākts darbs pie P. F. Bērenta grāmatas mūsdienīgas versijas izstrādes

- Vecā druka;
- Vecvārdu skaidrojumi (ģipsdeķis, švamis, pūrs...);
- Atsevišķu darbu norišu skaidrojumi;
- Personu skaidrojumi;
- Vēsturisku faktu skaidrojumi;
- Kultūrvēsturisko vietu lokalizācija;
- Ilustratīvā materiāla atlase, sagatavošana (arhīvi, foto).

43
grīdū, kuhts jaunu ņalmu juntu. Bet 1858. g. pabeidja
mūža kuhti 13 × 5 aģis un toreisejais jaunais maģitajs pe-
buhweja ķehķa galam peeleķamu kambari un uģaidamo un
1866. g. kad atzehla klaufķas, ar draudķes doto materialu
uģehla graudneeku ehreģi. 1862. g. draudķe zehla mūķa
stalli un liķa reiķe ari wahģufim jaunu juntu; 1872. g. uģ-
zehla jaunu maģības kambari; 1881. g. otro mūķa ehķu ar
stakķem un gubeneem eķera malā; 1885. g. pahrbuhweja eh-
reģi, kurā deeneķneeki dķihwoja un bruhķis atradās un liķa
dalķtinu juntu. Ķaķata, ķa neweens gads nepagahķa, ķur
konwents nebuķtu baģnizā, waj maģitaja muiķķā, waj draudķes
ķkolā ķo buķweķis waj labojis. Ķā konwents 1888. g. iķda-
riķa leelus remonta



Uķraisķu baģniza 1772. g.

darbus maģitaja dķih-
wolķi, liķa jaunus lo-
ģus, pahrtaiķija triķs
ķrahķnis, ķrahķoja wi-
ķu dķihwolķi. Keiķem
dabas untumi peespe-
da konwentu agraki
ķertees pe ķahķa dar-
ķa, nekā bija nod-
mats. Ķā 1893. g.
julija mehņeķi weesuls
netikai apģahķa daudz
ķofus pe baģnizas un
ķapķehķā, ķet postķija
ķalmu juntuķ tahķā mehķrā, ķa abām kuhts ehķlam tai pahķķā
rudeni bija jaleķķ jauni junti ķet ķleķtij gadu weķķlak.

Ķad 1895. g. tagadeķais maģitajs tika apķķiprinats no
eķķķķleķtu ministriķas Weķriķķa maģitaja weetā, ķwinam bija
jaatpeķķrķ no ķawu preeķķķtetsķķa graudneeku ehreģeģis un weķā
magasķina. Winķķķ par ķawu naudu peebuhweķa ķleķu iķtabu
un ķehķi, ķurā eelķķa rentneeku, ķuram iķdewa maģitaja mui-
ķķu uģ 6 gadeem. Weķā magasķina iķrahķdijās par pahķrat maģu
ķleķtinu un tapeķķ maģitajs nahķoķķoķos gados par ķawu nau-
du uģzehla rentneķķam ķofa ķleķti un stalli, uģķķķa gubena wee-
nai puķei ķķaidu juntu ķet magasķinas ehķu pahrtaiķija par
wiķķtu kuhti. Ķad maģitajs 1897. g. no ķrustehķwa mantoķķa
4000 rķķķ, winķķķ ar puķi ķamalkķķa parahķdus, ķuros bija ķritis



Лист 52

Планъ

усадыбы Лейсѣ Козакѣ Бъ

видѣнной изъ усадыбы Лейсѣ Козакѣ
гастнаго имѣннѣя Вейсшмйттейнъ
Лифляндской губернѣи Венденскаго уѣзда.

Раздѣленіе произведено въ 1911 году частнымъ землемеромъ Б. Волынымъ.

14975

Цѣсу прирѣчка Ваивесъ пагаста Веисману мѣиžas
по Леясъ Козакѣ мѣижамъ, гип. № 272, алдѣлито

Vec-Kozaku mājū plāns.

Алдѣлѣтисъ въ шō плāну сестādѣтисъ 1911/12 гадā бѣ. Видземес мѣижнѣицѣбасъ звѣринātс мѣрнѣикс Р.О. Яковсонс, бетъ плāна узракстусъ валстс валодā пепилдѣнātисъ унъ експлѣкātѣиу хектаросъ апрѣкѣнātѣисъ 1937 г. звѣринātс мѣрнѣикс Пѣтерисъ Јапа д. Галѣтисъ. Плāнā узрādѣтѣс зemes kopplātѣба skaitlās trīsdesmit seši ar septiņi simti deviņdesmit tūkstošdaļām (36.790) hektara.

Експлѣкātѣсѣя.

Zemes kultūru nosaukums dējas uzojis	Dzīvniekniecības mērs		Lielgadzieva Vidzemes mērs		Zemes Sēņu vērtība		Plānā hektaras
	Ar pārtiku	Ar pārtiku	Ar pārtiku	Ar pārtiku	Ar pārtiku	Ar pārtiku	
Vec-Kozaku mājū							
Усадыба Лейсѣ Козакѣ Бъ							
a) Sēņu dārzs	220	283	7		7	10	0.104
b) Kaimiņa zeme	5	1083	43	5 17 6 12	10	4	4 27 1/2 3776
c) Mēģa zeme - stāvoša Kozaku mēģa	17	204	240	6 12	32	12	6 43 1/2 19.508
d) Sēņu dārzs	9	1083	43	12 12 13 13	27	20	1 54 1/2 10.331
e) Pasaules zeme	2	600	20		6	16	6 16 2.468
Neapdzīvota zeme	13	38	38		1	16	1 16 0.605
Kopā	53	1616	16		7	10	4 52 1/2 36.790

Всѣмъ удѣлѣваю, что обозначенна на сѣмъ планѣ земли усадыбы Лейсѣ Козакѣ Бъ находѣтс въ вработѣ и пашованѣи сѣласно выше писанному описанѣю и исчисленѣю, на сколько нѣко земельной цѣнкѣтѣи усадыбы равнѣтѣи въ 1911 г. 478% цѣнкѣи, и что показаннѣя на планѣ сѣмъ земли усадыбы Лейсѣ Козакѣ Бъ установленнѣи порядкомъ облѣпленѣи въ натурѣ. Раздѣленѣи произведено на сколько планѣ сѣмъ планѣи въ 1865 г. Присвоеннѣи землемѣрѣи Лифляндскаго Департамента: Р.О. Яковсонс.

Въ Волыномъ Октябрь мѣсѣ 1912 г. года

Ue oriģinālo sēnās uzrakst:

Земгс
вѣла
Цѣсѣи, 14. мартā 1937 г.
№ 147
Звѣринātс мѣрнѣикс (паруснѣи)

Земгс
вѣла
Земес ѣрицѣбасъ департамента
Мѣрнѣицѣбасъ даļā регѣстрātс
№ 34.283
1937 г. 5. апрѣлѣ
Мѣрнѣицѣбасъ даļасъ вадѣлѣи в. | паруснѣи |
Мѣрнѣицѣбасъ резидентѣи в. | паруснѣи |

Земгс мѣрнѣикс
паръ Ls 8 -
Бѣлѣн
Земес ѣрицѣбасъ департамента
5. апр. 1937

Par novikuma pabeigšanu:
1937 gada 22. jūlijā
Земес мѣрнѣикс: P. Atterburg

Мѣрогс 1:5200.
Масштабъ 1:5200 въ локт. мѣсѣи.

